



## **‘Pärnu muuseumi aidahoone sisearhitektuurse osa tööprojekt’**

**Köide 1. ‘Seletuskiri, joonised, tabelid, tootekirjeldused’**

**Tellija: Pärnu muuseum  
Aadress: Aida tn 3, Pärnu**

**Töö nr: 010206  
Töö teostaja: oü sadakond,  
reg 10869905,  
EP10869905-0001  
Riisa küla, Tori vald,  
Pärnumaa 86802,  
tel:55656374,  
fax:4474894  
[sada@sada.ee](mailto:sada@sada.ee)  
[www.sada.ee](http://www.sada.ee)**

**vastutav spetsialist: Rene Valner**

**Soomaa 2006**

# Sisukord

Pärnu Muuseumi Kontseptsioon.....	3
Üldist.....	3
Muuseumi eesmärk.....	3
Muuseumi väljak.....	4
Ramp.....	4
Sissepääsuala.....	4
Kohvik.....	4
Näituseruumid.....	5
Valgustus.....	7
Soklikorruse sissepääsuala.....	7
Logistika.....	7
Ruumiprogramm.....	8
Sisekujundus.....	8
Soklikorruse ekspositsioonipind.....	8
Logistika.....	8
Ruumiprogramm.....	8
Ekspositsiooni paiknemine.....	9
Kujundus.....	9
1. korruse ekspositsioonipind.....	9
Logistika.....	9
Ruumiprogramm.....	10
Ekspositsiooni paiknemine.....	10
Kujundus.....	10
3. korruse ekspositsioonipind.....	11
Logistika.....	11
Ruumiprogramm.....	11
Ekspositsiooni paiknemine.....	12
Kujundus.....	12
Tööruumid.....	12
Logistika.....	12
Ruumiprogramm.....	12
Kujundus.....	13
Hoidlad.....	13
Logistika.....	13
Ruumiprogramm.....	13
Kujundus.....	13

# Pärnu Muuseumi Kontseptsioon

## Üldist

Muuseumihooneks kohaldatav vana aidahoone asub keskaegse linnamüüri peal. Hoone lõunapoolse alusmüüri alla jääb keskaegne jõevärv, mille kohalt hoonest läbimurdev kaldune linnatänav markeerib keskaja olulise liikumissuuna vastuolulist kohtumist tänapäevase äritänavaga. Muuseumi hoonemahu ja lähiümbruse lahenduse eesmärgiks on luua sõlmpunkt, mis ühendaks Pärnu jõega paralleelse ärifunktsioone koondava Aida tänav - kesk- ja uueaegse randa ja jõge ühendava Nikolai tänavaga. Pärnu peamisi kultuuriobjekte ühendava merest jõeni kulgeva kultuuritelje lõikumine uue peatänavaga loob eeldused linna erinevalt kasutatavate inimeste kohtumisest tekkiva sünergia akumulatsiooniks Muuseumi tegevuses.

Hoonet läbib tänavaruum on linna ja muuseumi aktiivseks kokkupuutepinnaks, kuhu on kavandatud muuseumi peasissepääs ning eraldi sissepääsud töötajate trepikotta ja kohvikusse. Siit algab ka muuseumi püsiekspositsioon – eksponeeritud jõevärava torn ning koge on vaadeldavad hoonet läbivalt Nikolai tänavalt. Suvel laienevad pandusele ja Muuseumi Väljakule nii muuseum kui kohvikumelu.

Aidahoone kelder ja 1.korrus on sissepääsutoonis liidetud mõlemat korrust hõlmavaks kõrgeks ruumiks, võimaldades siduda Aida tänav poolse tänavatasapinna Muuseumi siseruumiga.

## Muuseumi eesmärk

Muuseumi külastajatena nähakse eelkõige nelja sihtgruppi:

1. Sise- ja välisturistid, kelle eesmärgiks on saada kiire ülevaade Pärnu kujunemisloost ja kinnistada oma muuseumikülastus meeneeseme omastamisega;
2. Sise- ja välisturistid, kelle eesmärgiks on külastada publikumagnetina töötavaid kolmanda korruse vahetuvaid hittnäitusi ja kultuuriüritusi;
3. Pärnu, Pärnumaa ja naabermaakondade kooliõpilased, kelle jaoks muuseumikülastus on osa kooliprogrammist ning kelle jaoks muuseumi ekspositsioon peaks pakkuma atraktiivset lisavõimalust koolitundide täiendamiseks nii spetsiifilise informatsiooni, kui tunni läbiviimiseks vajalike vahendite näol;
4. Lastega pered, kelle jaoks muuseumikülastus tähendab eelkõige võimalust lastega meeldivas, põnevas ja harivas keskkonnas aega viita;

Tulenevalt sihtgruppide huvidest on muuseumi avalikkusele suunatud tegevusel järgmised eesmärgid:

1. Võimaldada Pärnu kujunemisloost kiire (30-45 minutit) lühiülevaate saamine korraga kuni 40 inimesele ühe giidi või audiogiidi juhendamisel;
2. Luua tingimused erinevate mahtude ja erinevate turva-, valgustuse- ja tuletõrjenõuetega hittnäituste vastuvõtuks;
3. Luua mitmekihiline, õpetlik ja vastavalt õpetaja nägemusele kohandatav ekspositsioon erinevate koolitundide läbiviimiseks;

4. Luua ekspositsioon, mis pakuks avastamis ja osalemisrõõmu ka kõige väiksematele linnakodanikele;
5. Luua nelja eeltoodud põhieesmärgi arvestav ja sisaldav terviklikult toimiv kaasaegne muuseum – mida toetavad muuseumi kohvik ja pood;
6. Luua eeskujulikud töötingimused muuseumi personalile ja eksponeerimis- ja säilitustingimused säilikutele;

## **Muuseumi väljak**

Väljak paikneb Muuseumi põhjapoolsel küljel. Väljaku jagab mõtteliselt pooleks sissepääsu markeeriv Muuseumi logo ja informatsiooniga antrasiitpruun (Wienerberger Dresden, antrasiitpruun, Varjundiga BWP 140/13 200x100x71mm) tellissein Pärnu Muuseumi valge logo ja informatsiooniga. Tulenevalt põhjapoolsest orientatsioonist pole väljakule kavandatud püsivalt aktiivset funktsiooni. Kohvikuga külgnevale väljaku õhtupäikesepoolsele osale laieneb soodsate suveilmadega kohvik, väljaku idapoolsele osale suuremate rändnäituste spetsiifikast tulenev osa ekspositsioonist (oluline eksponeerida osa näitust võimalikult kättesaadavalt – kuna näituseruumid paiknevad kolmandal korrusel).

Muuseumi väljak ja hoonet läbiv pandus on kaetud Muuseumihoone valgest mahust selgelt eristuva tumeda sillutistellisega (nt. Wienerberger Dresden antrasiitpruun, varjundiga BWP 140/13 200\*100\*71mm).

## **Ramp**

Ramp on osa hoonet läbivast avalikust välisruumist. Pinnakattena on kasutatud sama sillutistellist kui muuseumiväljakul (Wienerberger Dresden / antrasiitpruun, Varjundiga BWP 140/13 200x100x71mm). Rambi valgustus on teostatud tagasihoidlike seina uputatud valgustitega (BEGA-2233 Recessed luminaire) mis tagavad nõuetekohase valgustugevuse käiguteel, kuid võimaldavad segamatult vaadelda tugevamalt valgustatud sissepääsuala.

## **Sissepääsuala**

Sissepääsuala peab tagama vajaliku hajumis- ja kohanemisala muuseumisse sisenejale, ning moodustama Pärnu Muuseumi HANSA ekspositsiooni. Sissepääsuala aktsendiks on Pärnu Muuseumi suurim eksponaat, 1990. aastal Pärnu jõe suudmest leitud koge, mida eksponeeritakse nii sissepääsualalt kui rambilt. Ülejäänud HANSA aegne ekspositsioon on peamiselt graafiline, ning paikneb ruumi põhja-, ida- ja lõunaperimeetri klaasist ekspositsiooniseinal. Koge mõjulepääsuks on sissepääsuala kogega piirnevate alade valgustihedus projekteeritud minimaalselt lubatav, kuid koge on mõlemalt poolt valgustatud maksimaalselt lubatud valgustihedust tagavate 'seinapesijatega'.

## **Kohvik**

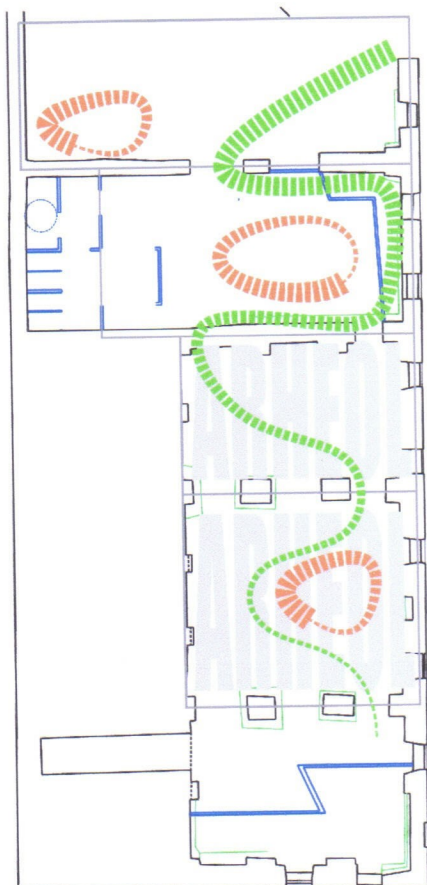
Kohviku peasissepääs on hoonet läbivalt rambilt. Ligikaudu 40 kohaline kohvik on letist

teenindusega, pakkudes ilmselt peamiselt salati-, joogi- ja võileivavalikut. Kogu küpsetus- ja toidu serveerimine toimub teenindusletis. Kohviku sisekujunduses on püütud säilitada võimalikult autentset muuseumi aidahoone interjööri. Kohviku tellisseinad puhastatakse ja eksponeeritakse, põrandakattena kasutatakse õhukesi telliseid (nt. 100\*200\*12,7 standard brick, color red flash, <http://www.artobrick.com>) Valgustus on lahendatud lakke suunatud tulvavalgustitega (ERCO Eclipse Floodlight for metal halide lamps), mis annavad kogu ruumi ulatuses ühtlase kaudse valguse, mõnevõrra suurema valgustihedusega seintel kui põrandapinnal. Kohviku teenindusleti valgustus on lahendatud eraldi juhitavate rambivalgustitega (Parscan Spotlight for low-voltage halogen lamps). Kohviku majanduspool on kujundatud tagasihoidlikult, järgides tervisekaitse nõudeid materjalidele ja valgustusele.

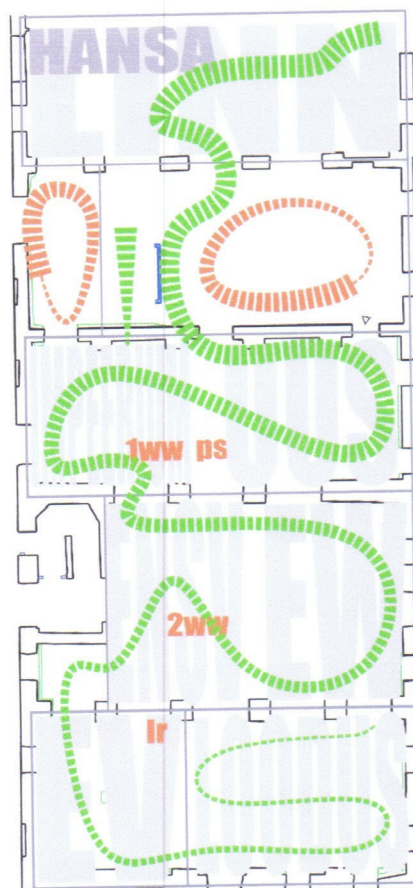
## Näituseruumid

Näituseruumid jagunevad kaheks erineva kasutusega plokiks: püsinäitused sokli ja esimesel korrusel, ning vahetatavad näitused kolmandal korrusel.

**Püsinäituste** puhul on üritatud järgida ekspositsiooni ajaloolise järjepidevuse printsiipi: alustades HANSAaegse ekspositsiooniga fuajeis, UUSAEGSE ja IMPEERIUMI ekspositsiooniga esimeses ruumis, WABARIIGI- ja ENSV aegse ekspositsiooniga teises ruumis, EESTI VABARIIGI ja LOODUS/MEEDIA saaliga kolmandas ruumis ning ARHEOLOOGIA ekspositsiooniga soklikorrusel.



*Illustration 1: Soklikorruse ekspositsioonide paiknemine ja külastajate liikumine*



*Illustration 2: Esimesekorruse ekspositsioonide paiknemine ja külastajate liikumine*

Skeem 1. Sokli- ja 1.korruse ekspositsioonide paiknemine ja külaliste liikumistee Eeltoodud suhteliselt staatiliste ja selgepiiriliste teemade statistiline kirjeldus toimub vastava teemaruumi mahulisel ekspositsiooniseinal, kus enamuse moodustab graafiline tekst millesse on vähesel vajalikul määral pikitud olulised kurioosumid ja/või olustikulised esemed. Murrangulised perioodid suhteliselt staatiliste ja üheselt kirjeldatavate ajalooliste teemade vahel leiavad kajastamist ekspositsiooni 'aktiivsetes' - kolmemõõtmelistes väljapanekutes. 'Aktiivne' ekspositsiooni osa annab külastajale võimaluse füüsiliselt tunnetada ajastutruude koopiade näol olustikulist komforti ja olmet. Võimalikud 'aktiivse' ekspositsiooni teemadena on kontseptsiooni koostamisel esile kerkinud järgmised teemad:

1. 'sõjasulase garderoob' tera- ja muude sõjariistade koopiatega;
2. 'käsitöönurk' mündilöömise, paberivalmistamise, vms. Lihtsa ja proovitava käsitööga;
3. 'elutuba' ajastutruu ergonoomikaga olmemööblist;
4. 'arheoloogi liivakast' arheoloogi välitööde simulatsiooniga;

Eksponeerimisvõimaluste loomisel on lähtutud ideest rajada võimalikult siseruumi terviklikkust säilitav, ülimalt paindlik kuid samas standardiseeritud moodulitest koosnev ekspositsioonisüsteem ("Glasbau Hahn" HLS modifitseeritud moodulvitriinid). Ekspositsioonisüsteem kaasneb peamiselt lükkandseintega tolmutihedalt suletavast klaasfassaadist ja sellega kombineeritavast riulikinnitussüsteemist ja klaasriiulitest. Arheoloogias on osaliselt kasutatud vitriini sokliosas kolmeosalisi rullikutel esemekappe väiksemate esemete hulgaliseks eksponeerimiseks.

Loodus/Meediasaal mahutab maksimaalselt 40 inimest ning kätkeb endas kahte erineva orientatsiooniga kaldauditooriumit kokku kahe meediaekraaniga.

**Vahetatavate näituste** korrus on kujundatud eesmärgiga tagada võimalikult erisuguste näituste korraldamise võimalusi. Näitusesaali pääseb mõlemast trepikojast ja külastajateliftiga. Näitusematerjalide transport on võimalik kas transpordilifti, vintsi või tõstukiga. Näitusesaalist on võimalik helikindlate vaheseinte abil (Dorma Moveo kerglükandseinad) eraldada konverentsisaal (83,5m<sup>2</sup>). Ruumi on võimalik kasutada ühe suure ruumina (pindala 563,3m<sup>2</sup>) või moodustada konverentsiruumi lükkandseinu kasutades kaks või kolm eraldiseisvat ruumi.

Näitusesaali kujunduses on kasutatud valget seintel ja helehalli ripplagedes, põrand on sarnaselt kogu ülejäänud külastajatele avatud ekspositsioonipinnaga viimistletud looduslikku liiva sisaldava hõõrdmassiga.

Näitusesaali valgustus (vt. Joonis nr 13, 3. korruse valgustite ja ripplagede plaan) koosneb statsionaarsel kolmefaasilisel siinil (ERCO 3-circuit track) paiknevatest teisaldatavatest valgustitest ja

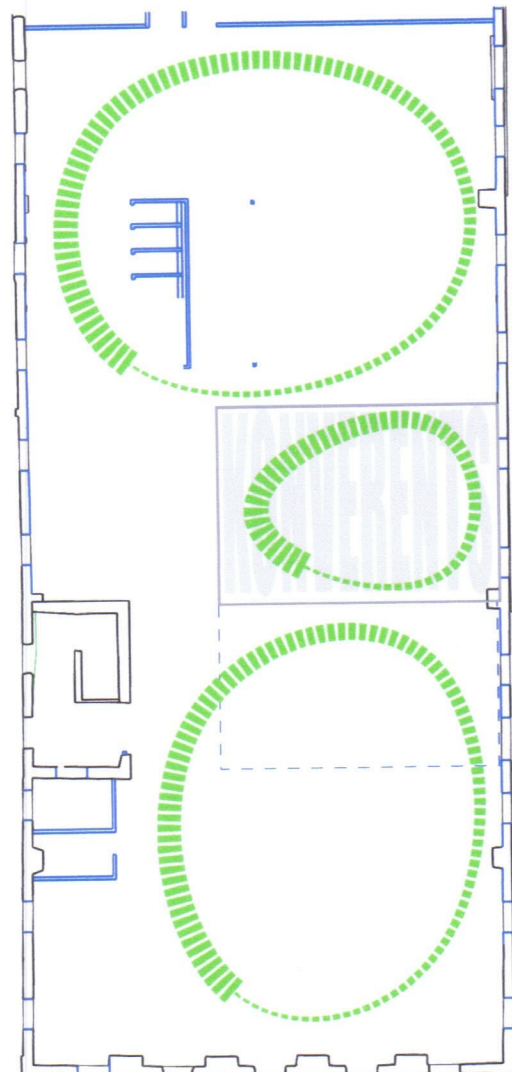


Illustration 3: 3. korruse ekspositsioonipinna liikumisskeem

teisaldatavatel riputatavatel kolmefaasilistel siinidel (ERCO Hi-track 3-circuit track) paiknevatest teisaldatavatest valgustitest. Lisaks suundvalgust andvatele ERCO rambi-, tulva- ja seinapesuvalgustitele on teisaldatavas valgustipargis 18 ülavalgustid millega on võimalik tagada ruumides vajalik hajutatud valgus.

Näitusesaal on varustatud ventilatsioonitorude alumisse tasapinda riputatud riputussüsteemiga (P-rail+hanging rod+HOOKC-40S (<http://www.picturehanging.com/p-rail.shtml>)) mis võimaldab erinevaid eksponaate riputada pörandatasapinnalt. Riputussiinid paiknevad ruumi välisperimeetril, 4. korruse tehnilise ruumi aluses ripplaes ja hoone pikitelgedel sammuga 3,5m. Siinide asukohad on toodud joonisel nr 13 (3. korruse valgustite ja ripplagede plaan).

## Valgustus

**Ekspositsioonipindade** valgustus on lahendatud ERCO kolmefaasilisel siinil paiknevate dimmerdatavate ERCO valgustitega. **Hoidlaruumide** valgustuseks on kasutatud Glamoxi lakke monteeritavaid valgusteid. **Tualettides** ja **dushiruumis** on kasutatud ERCO ja Glamoxi ripplakke süvistatud rambivalgusteid. **Trepikodade** valgustus on lahendatud ERCO seinale paigaldatavate seinapesijatega. **Töökabinettide** valgustuseks kasutatakse riputatud Glamoxi osaliselt ülavalgusega halogeenvalgusteid. Töökabinettide esise **koridori** valgustuseks on ripplaega osas kasutatud süvistatud Glamoxi halogeenvalgusteid ja ripplaeta osas Glamoxi ülavalgusteid.

Valgustite paiknemine ja spetsifikatsioonid on toodud joonistel nr 10 – 13 (N. korruse valgustite ja ripplagede plaan).

## Soklikorruse sissepääsuala

### Logistika

Sissepääsuala (ruum nr 010) **logistiline** eesmärk on luua ruum mis võimaldaks kuni 40 inimese (ca bussitais ekskursioonituriste) hajumise - kogunemise ja linna tutvustava giidiloengu läbiviimist, jättes piisavalt ruumi üksikküllastajatele hoonesse sisenemiseks ja väljumiseks ning võimaluse ootamiseks ja riietumiseks. Muuseumi pääsla, pood ja liftide, treppide, panduste esine moodustavad ühe avatud ruumi mis on kontrollitav muuseumi poe töötajate poolt. Pileti ostnud küllastajad suunatakse 1.korruse näitusesaali läbi mööda treppi või liftiga. Sissepääsuks pileti lunastanud küllastajad vajavad lifti ja trepiesistest turvavärvatest läbipääsuks värvate/lifti avamist pileti ja magnetkaardilugejaga. Tualettide sissepääs ja iseteenindusega

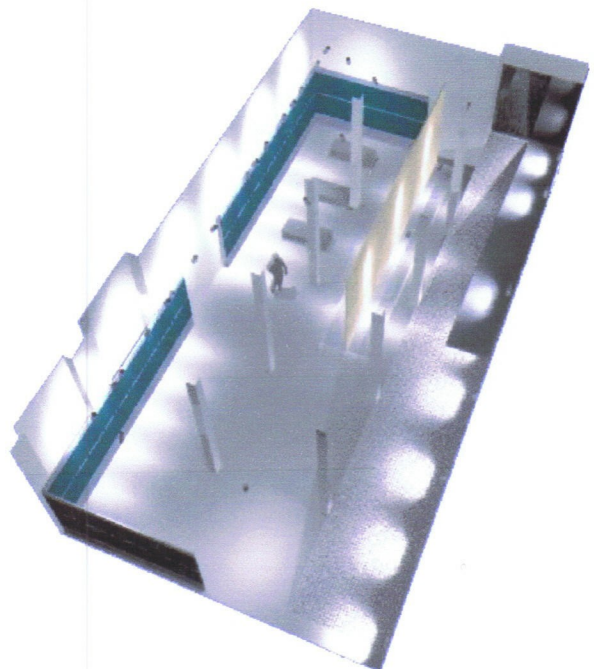
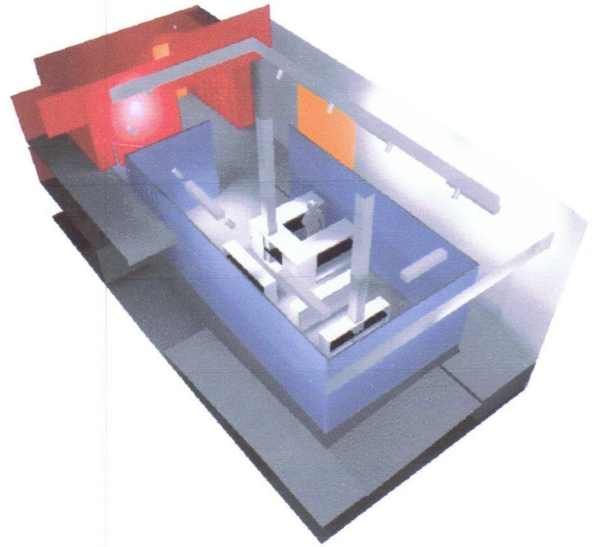


Illustration 4: Soklikorruse sissepääsuala

riietehoid paiknevad lifti esises hajumisruumis.

## **Ruumiprogramm**

Sissepääsuala põrandapind on jäetud maksimaalselt vabaks, ainukesed ruumilised objektid on eksponeeritud koge ja kolm istepinki ruumi lõunapoolses osas. Linna arengut tutvustav väljapanek on eksponeeritud ruumi seintele paigutatud klaaspinnal. Giid poolt läbiviidavate linna arengut tutvustavate loengute läbiviimiseks on ruumi lõunaseinas multimeediaeksraan ja seda toetav puldiga juhitud multimeediasüsteem.



## **Sisekujundus**

Sissepääsuala sisekujundus on minimalistlik – lastes mõjuda avaral ja kõrgel ruumil ning vana aidahoone arhitektuuril. Tellisseinad ja betoonlagi on valgeks lubjatud, põrandapind on kõigis avalikes ekspositsiooni osades viimistletud loodusliku liiva sisaldava hõõrdmassiga. Valgus on koondatud kogele, ekspositsiooniseinte valgustus on lahendatud siinidel seinapesijatega.

Pääslaala muuseumipoe klaasseinad (pihlakapunane laminaatkile) ja liftiesine ooteruum / garderoob / tualettide sissepääsude esine on viimistletud pihlakapunase kasevineeriga (2x Pinotex Ultra Pihlakas). Poe, tualettide ja pääslaruumi põrand on viimistletud helehalli (light gray) hõõrdmassiga.

*Illustration 5: Pääsla, muuseumi pood*

## **Soklikorruse ekspositsioonipind**

### **Logistika**

Soklikorruse ekspositsioon suleb püsiekspositsiooni ajaloolise järgnevuse (EV – LOODUS/MEEDIA – ARHEOLOOGIA – HANSA). Ekspositsiooni sisenemine on pandusega looduse/meedia saalist. Arheoloogia ekspositsioonist väljumine toimub mööda muuseumipoe välisseina tõusvat pandust.

### **Ruumiprogramm**

Arheoloogia ekspositsioon paikneb kahes ruumis suurustega 54,4m<sup>2</sup> ja 78,4m<sup>2</sup>.



## **Ekspositsiooni paiknemine.**

Ekspositsioon paikneb nelja tüüpi ekspositsioonipinnal:

1. Arheoloogilise leiumaterjali eksponeeritakse kahel idapoolsel seinal. Sein on jaotatud kaheks: ülemine pool põhiliselt graafiline materjal mis aitab avada leiuainese tagamaid, koos tüüpiliste kolmemõõtmeliste näidetega leiuainesest. Ekspositsiooniseina alumine pool koosneb kolmest väljatõmmatavast sahtlist, mis sisaldavad antud ekspositsiooniosa leiumaterjali;
2. Klaasist ekspositsioonipinnad ruumilise / lavastusliku ekspositsiooniga ruumide lõuna ja idaseinas;
3. Pannoo koos vähese kolmemõõtmelise materjaliga ruumi põhjaseinas;
4. Kolmemõõtmeline 'aktiivne' osa ekspositsioonist ('arheoloogi liivakast') paikneb suurema ruumi keskel, on vaadeldav kogu ruumist ja peaks mahutama aktiivset tegevust võimaldavat osa ekspositsioonist. ;

Ruumi valgustus on lahendatud ERCO kolmefaasilise siini ja teisaldatavate seinapesijate, rambi- ja tulvavalgustitega. Valgustite ja riputussüsteemi paiknemine on toodud joonisel nr 10 `0. korruse valgustite ja ripplagede plaan`

## **Kujundus**

Kujunduses on pöhirõhk ekspositsioonil. Põrandakattena kasutatakse loodusliku liivaga hõõrdmassi. Seinad on puhastatakse, parandatakse, ning krohvatakse sokli kõrguselt, soklist kõrgemalt tellised lubivärvitakse valgeks. Laes kasutatakse valget Troldekt® K40 akustilist ripplage (Troldekt® K40 acoustic panel, WHITE 101, Light-fine structure rebated and bevelled 2 long sides with groove 1 long side, K40 for corridor profiles, 35 x 600 x 2400 mm).



*Illustration 6: Soklikorruse ekspositsiooniruumid*

## **1. korruse ekspositsioonipind**

### **Logistika**

1. korruse ekspositsioon on jätkuks fuajees alanud linna ja hansaaega tutvustavale ekspositsioonile. Ekspositsiooni koosneb avaratest saalidest mis on liigendatud 'aktiivse' ekspositsiooni installatsioonidega mis markeerivad tinglikult kuulumist ühele või teiselepoole 'raudset eesriiet'. Ekspositsiooni sisenemine toimub lifti või trepiga pääslaalalt. 1.korruse ekspositsiooniruumi lõpetab LOODUS / MEEDIAaal mida mööda laskutakse ARHEOLOOGIA ekspositsiooni.

## Ruumiprogramm

1. korruse ekspositsiooniruumid paiknevad kolmes ruumis suurustega 100,3m<sup>2</sup> (UUSAEG ja IMPEERIUM), 122,3m<sup>2</sup> (EW ja ENSV) ja 117,1 (EV ja LOODUS / MEEDIA).

## Ekspositsiooni paiknemine.

Ekspositsioon paikneb kahte tüüpi ekspositsioonipinnal:

1. 'passiivne osa' klaasist ekspositsioonipinnad graafilise ja ruumilise ekspositsiooniga ruumide perimeetril;
2. 'aktiivsed' kolmemõõtmelised osad ekspositsioonist markeerivad murrangulisi perioode ajaloos ning paiknevad 'raudse eesriide' teljel jagades ruumid kaheks erineva teemaga ekspositsiooniks.

Ruumi valgustus on lahendatud ERCO kolmeefaasilise siini ja teisaldatavate seinapesijate, rambi- ja tulpvalgustitega. Valgustite ja riputussüsteemi paiknemine on toodud joonisel nr 11 '1. korruse valgustite ja ripplagede plaan'



Illustration 7: 1.korruse ekspositsioonipind EW / ENSV

## Kujundus

Kujunduses on põhiohk ekspositsioonil. Põrandakattena kasutatakse loodusliku liivaga hõõrdmassi. Seinad puhastatakse, parandatakse, tellised lubivärvitakse valgeks. Laes kasutatakse valget Troldekt® K40 akustilist ripplage (Troldekt® K40 acoustic panel, WHITE 101, Light-fine structure rebated and bevelled 2 long sides with groove 1 long side, K40 for corridor profiles, 35 x 600 x 2400 mm).



Illustration 8: 1.korruse väikeekspositsioonisaal UUSAEG / IMPEERIUM

## 3. korruse ekspositsioonipind

### Logistika

3. korruse ekspositsioonipinda kasutatakse ajutiste suuremõõtmeliste hittnäituste ekspositsiooniks. Mitme väiksema näituse samaaegse toimumise korral on võimalik ruum mobiilsete vaheseinte abil jagada kuni kolmeks üksteisest eraldatud ruumiks, millest keskmine on varustatud audiotehnikaga ja võimaldab konverentside ja seminaride karraldamist. 3. korruse näitusesaali pääseb küllastajate trepikojast (ruum nr 102, 204, 304), küllastajate liftiga või kasutades evakuatsioonitrepikoda (ruum nr 107, 213, 313). Näitusematerjalide transport toimub kaubaliftiga (LIFT2).

### Ruumiprogramm

3. korruse ekspositsiooniruum moodustab ühe suure ruumi pindalaga 563,3m<sup>2</sup>. Ruumist on võimalik helikindla lükandseinasüsteemiga (DORMA MOVEO) eraldada seminariruum pindalaga 75,2m<sup>2</sup>, mis jagab suure ekspositsiooniruumi kaheks üksteisest eraldatud osaks pindaladega 249,8m<sup>2</sup>(idapoolne osa) ja 235,4m<sup>2</sup> (läänepoolne osa). Ürituste ja näituste paremaks korraldamiseks liituvad näituseruumiga kunstnikuruum (ruum nr 309), kööginurk (ruum nr 309 idaseinas), turvaruum (ruum nr 303), tualetid (ruumid nr 305-308), mobiilne baarinurk (ruum nr 302 idaseinas) ja koristajaruum (ruum nr 302).

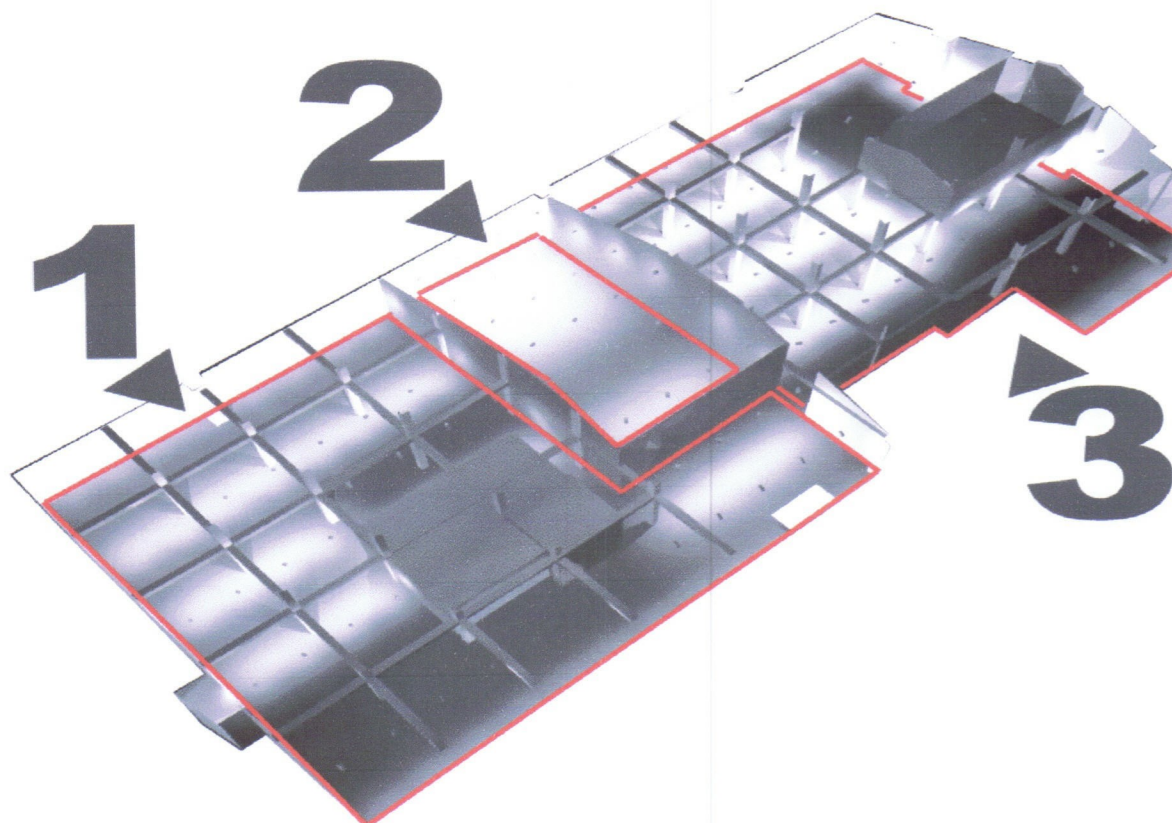


Illustration 9: 3.korruse näituseruumide jagunemine kolmeks väiksemaks näituseruumiks

## Ekspositsiooni paiknemine.

Ekspositsiooni paigutamiseks on mobiilne riputussüsteem mis paikneb hoone pikitelgedel sammuga 3,5m ja ruumi perimeetril (P-rail+hanging rod+HOOKC-40S (<http://www.picturehanging.com/p-rail.shtml>)). Ruumi valgustus on lahendatud ERCO kolmefaasilise siini ja teisaldatavate seinapesijate, rambi- ja tulvavalgustitega. Valgustite ja riputussüsteemi paiknemine on toodud joonisel nr 13 `3. korruse valgustite ja ripplagede plaan`

## Kujundus

Kujunduses on pöhirõhk ekspositsioonil. Põrandakattena kasutatakse loodusliku liivaga hõõrdmassi. Seinad puhastatakse, parandatakse, tellised lubivärvitakse valgeks. Laes kasutatakse valget Troldekt® K40 akustilist ripplage (Troldekt® K40 acoustic panel, WHITE 101, Light-fine structure rebated and bevelled 2 long sides with groove 1 long side, K40 for corridor profiles, 35 x 600 x 2400 mm).

## Tööruumid

### Logistika

Tööruumidesse pääs on võimalik mõlemast trepikojast ja küllastajate liftiga. Kui püsiekspositsiooni on valve all on võimalik küllastajate trepikotta siseneda hoone lõunapoolsest küljest. Materjalide transport toimub kaubaliftiga (LIFT2).

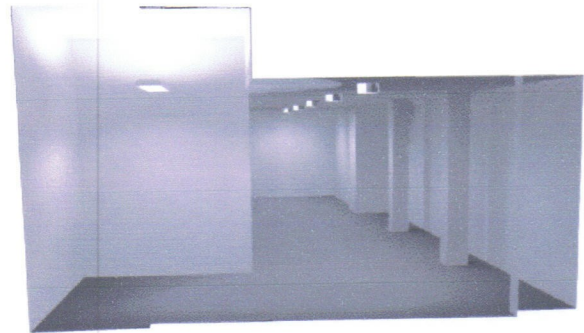


Illustration 10: töökoridori ripplae ja valgustite lahendus

### Ruumiprogramm

Tööruumid koosnevad 10 töökabinetist, kuivast- ja märjast laboratooriumist, raamatukogust ja neid ühendavast koridorist milles paiknevad puhkenurk kohvi valmistamise võimalusega, raamatukogu avariitulid ja sekretäri töökoht. Koridorist pääseb personali dushiga wc-sse.

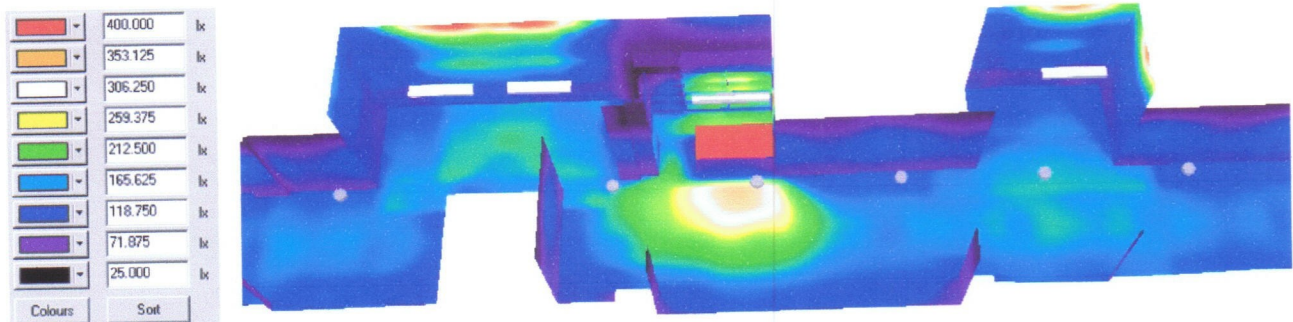


Illustration 11: Töökoridori valgustihedused puhkenurgas, sekretäri töökoahas ja raamatukogu avariitulitel.

## Kujundus

Töökabinettide ja neid ühendava koridori tellisseinad puhastatakse, parandatakse ja ja kaetakse tolmu kinnitiga. Tööruume ühendavas koridoris kasutatakse valget Troldekt® K40 akustilist ripplage (Troldekt® K40 acoustic panel, WHITE 101, Light-fine structure rebated and bevelled 2 long sides with groove 1 long side, K40 for corridor profiles, 35 x 600 x 2400 mm). Töökabinettide laed ja koridori väljasopistuste laed värvitakse valgeks. Põrand viimistletakse EPIREX 300 epoksiidvärviga (toon 114 helehall).

Valgustitena kasutatakse tööruumides Glamoxi rippkinnitusega ülavalgusteid. Tööruume ühendava koridori ripplaega osas kasutatakse Glamoxi süvistatud halogeenvalgusteid, koridori ripplaeta osas Glamoxi rippkinnitusega ülavalgusteid. Laboratooriumites ja laoruumis on Glamoxi lakke kinnituvad valgustid. Valgustite ja riputussüsteemi paiknemine on toodud joonisel nr 12 2. korruse valgustite ja ripplagede plaan



Illustration 12: Töökabineti valgustus.

## Hoidlad

### Logistika

Hoidlatesse pääs toimub 2. korruse töötajate koridorist. Arheoloogiahoiulatesse pääseb arheoloogi tööruumist ja evakuatsioonitrepikojast. Materjalide ja säilikute transport toimub kaubaliftiga (LIFT2) või vintsiga looduse ja puiduhoidla laadimisluugi kaudu.

### Ruumiprogramm

Hoidlad koosnevad 9 hoidlast millest 7 asuvad 2. korrusel ja 2 (arheoloogiahoiudad) 3. korrusel. Hoiustatavate säilikute vastuvõtmine, puhastamine ja garantiin toimuvad 3. korruse laboriruumides.

## Kujundus

Hoidlaruumid on askeetliku kujundusega: laes valgeks värvitud betoon, seinas valge

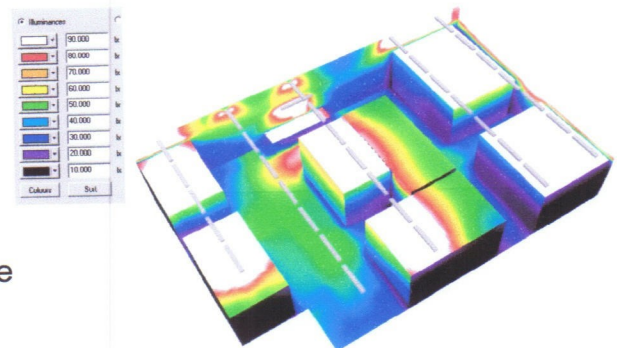


Illustration 13: hoidlate tüüpiline valguslahendus. Nähtav valgustiheusus tagatakse riiulite vertikaalpindadel.

lubivärv ja põrandal helehall (toon114) EPIREX300 epokate. Valgustitena on kasutatud lakke ja seinale kinnituvaid Glamoxi halogeenvalgusteid millede kasutatakse UV kaitsega halogeenvalgusallikaid. Valgustite paiknemine on toodud joonistel nr 12 `2. korruse valgustite ja ripplagede plaan` ja nr 13 `3. korruse valgustite ja ripplagede plaan`

#### **Töö autorid:**

OÜ Sadakond  
arhitekt Rene Valner  
arhitekt Rene Wildgrube  
Poe talu, Riisa küla, Tori vald, Pärnumaa  
Tel: 44 74 894  
@: [sada@sada.ee](mailto:sada@sada.ee)

#### **Töö tellija:**

Pärnu Muuseumi juhataja Aldur Vunk  
Tel: 4433232  
@: [aldur@pernau.ee](mailto:aldur@pernau.ee)  
Pärnu Muuseum  
Aia 4  
Pärnu 80010  
**Eesti**